



MINA

MINA (MILAN MIKULÁŠTÍK & JAN NÁLEVKAI

Dvojice založena roku 1995

SAMOSTATNÉ VÝSTAVY

- 1996 (CZ) Prostějov, Gymnázium, Nature Morte
- 1996 (CZ) Praha, Bistro-galerie Olin, Nature Morte II
- 2007 (CZ) Praha, Galerie V Zahradě, Fotografický festival Funkeho Kolín, Funke You! •
- 2007 (CZ) Praha, etc.galerie, MINA, Retrospektiva 1995–2007
- 2008 (CZ) Praha, Galerie a.m.180, MINA, 13. komnata

ÚČAST NA KOLEKTIVNÍCH VÝSTAVÁCH

- 1995 (CZ) Praha, Galerie mladých U Řečických, Co neukáže obrazovka
- 1996 (CZ) Prostějov, Městské divadlo, Festival alternativní kultury
- 1996 (CZ) Klenová, Galerie Klatovy- Klenová, Sympozium v přírodě
- 1996 (CZ) Brno, Zahrada, Zahrada 96
- 1996 (CZ) Předklášteří u Tišnova, Klášter Porta Coeli, Papír 96 •
- 1996 (CZ) Brno, Galerie Aspekt, Papír 96 •
- 1997 (CZ) Brno, Galerie mladých U-dobrého pastýře, Sobí šlašky
- 1998 (CZ) Klenová, Galerie Klatovy- Klenová, Výlet •
- 1999 (CZ) Brno, Galerie Na bidýlku, DORT •
- 1999 (SK) Trnava, Trnavská universita, Bez názvu (při sympoziu Centrum- okraj, elita- průměr) •
- 1999 (FR) Domaine de Kerguehennec /Francie, Centrum současného umění, Gereminations 11
- 1999 (CZ) Praha, Galerie Doubner, A.D.S. Brno- součástí projektu 99 CZ
- 2003 (CZ) Brno, Dům umění, Dům pánů z Kunštátu, Za jistých okolností by to mohla být pravda
- 2003 (CZ) Brno, Dům umění, Dům pánů z Kunštátu, Four Roomed Hotel- It`s a Question of Lust •
- 2004 (CZ) Praha, Galerie Display Sub:label, It`s a Question of Lust •
- 2004 (CZ) Jihlava, Oblastní galerie Vysočiny, Karaoke je slovní fotbal na všechny slabiky
- 2006 (CZ) Praha, Galerie c2c, Office Art
- 2006 (UK) Londýn, Well Gallery, London College of Communication, Land Locked, New Photography and Video from The Czech Republic
- 2007 (CZ) Praha, Futura- centrum současného umění, Neexistuju když mě nevidíš
- 2008 (CZ) Praha, Tina B. - Festival současného umění, Billboard Text Art, Vznikající (s)věty
- 2011 (CZ) Praha, DOX Centrum současného umění, Performance Lab: Sonda do současné české performance
- 2011 (CZ) Praha, Psychiatrická léčebna Bohnice, Instituceum
- 2018 (CZ) Humpolec, 8smička, Dvě hlavy, čtyři ruce •

## STÁŽE, POBYTY

1999 (FR) Domaine de Kerguehennec, Centr D'Art Contemporain, Symposium Germinations 11

## BIBLIOGRAFIE

Kalinová Jana: K příležitosti retrospektivní výstavy skupiny Mina v galerii Etc., Flash Art CZ&SK 7-8 / 2008

Serranová Mariana: Umění reakce, Atelier 3 / 2008

Serranová Mariana: MINA, Artlist - databáze současného umění - [www.artlist.cz](http://www.artlist.cz) - 2007

Zálešák Jan: Umění spolupráce, Vědecko výzkumné pracoviště AVU, Praha/ Masarykova univerzita Brno, 2011, s. 64, 65, 104-107, 162

## ZASTOUPENÍ VE SBÍRKÁCH

Galerie Klatovy/Klenová, Klenová (CZ)

- = k výstavě byl vydán katalog

MINA (MILAN MIKULÁŠTÍK & JAN NÁLEVKÁ)

Doublet estabilished 1995

SOLO EXHIBITIONS

- 1996 (CZ) Prostějov, Gymnasium, Nature Morte
- 1996 (CZ) Prague, Bistro-Gallery Olin, Nature Morte II
- 2007 (CZ) Prague, Gallery V Zahradě, Festival of Photography Funke's Kolín, Funke You! •
- 2007 (CZ) Prague, etc.gallery, MINA, Retrospective 1995–2007
- 2008 (CZ) Prague, Gallery a.m.180, MINA, 13th Chapter

GROUP EXHIBITIONS

- 1995 (CZ) Prague, Youth Gallery U Řečických , What TV Doesn't Show
- 1996 (CZ) Prostějov, City Theatre, Alternative Culture Festival
- 1996 (CZ) Klenová, Klatovy- Klenová Gallery, Symposium in Nature
- 1996 (CZ) Brno, Garden, Garden 96
- 1996 (CZ) Předklášteří u Tišnova, Cloister Porta Coeli, Paper 96 •
- 1996 (CZ) Prague, Aspekt Gallery, Paper 96 •
- 1997 (CZ) Brno, Youth Gallery U dobrého pastýře, Sobí šlašky
- 1998 (CZ) Klenová, Klatovy- Klenová Gallery, Trip •
- 1999 (CZ) Brno, Na bidýlku Gallery, DORT •
- 1999 (SK) Trnava, Trnava University, Untitled (Symposium Centre–Periphery, Top–Average) •
- 1999 (FR) Domaine de Kerguehennec /France, Centre for Contemporary Art, Gereminations 11
- 1999 (CZ) Prague, Doubner Gallery, A.D.S. Brno- part of project 99 CZ
- 2003 (CZ) Brno, House of Art, House of The Lords of Kunštát, Za jistých okolností by to mohla být pravda
- 2003 (CZ) Brno, House of Art, House of The Lords of-Kunštát, Four Roomed Hotel- It's a Question of Lust •
- 2004 (CZ) Prague, Display Gallery Sub:label, It's a Question of Lust •
- 2004 (CZ) Jihlava, Regional Vysočina Gallery, Karaoke je slovní fotball na všechny slabiky
- 2006 (CZ) Prague, c2c Gallery, Office Art
- 2006 (UK) London, Well Gallery, London College of Communication, Land Locked, New Photography and Video from The Czech Republic
- 2007 (CZ) Prague, Futura- Centre for Contemporary Art, I Don't Exist When You Don't See Me
- 2008 (CZ) Prague, Tina B. - The Prague Contemporary Art Festival, Billboard Text Art, Emerging Wor(l)ds
- 2010 (CZ) Prague, DOX Centre for Contemporary Art, Performance Lab: Exploring Contemporary Czech Performance
- 2011 (CZ) Prague, Psychiatric Hospital Bohnice, Instituceum
- 2018 (CZ) Humpolec, 8smička, Two Heads, Four Hands •

WORKSHOPS, RESIDENCIES

1999 (FR) Domaine de Kerguehenec, Centr D’Art Contemporain, Symposium Germinations 11

BIBLIOGRAPHY

Kalinová Jana: K příležitosti retrospektivní výstavy skupiny Mina v galerii Etc., Flash Art CZ&SK 7-8 / 2008

Serranová Mariana: Umění reakce, Atelier 3 / 2008

Serranová Mariana: MINA, Artlist - database of contemporary art - www.artlist.cz - 2007

Zálešák Jan: Umění spolupráce, Vědecko výzkumné pracoviště AVU, Praha/ Masarykova univerzita Brno, 2011, p. 64, 65, 104-107, 162

COLLECTIONS

Galerie Klatovy/Klenová, Klenová (CZ)

• = published catalog of exhibition



# ŠKŮDCI, 2018, foto-performance

V kostýmech mola šatního jsme navštívili zónu pro umění 8smička sídlící v budově bývalé textilní továrny v Humpolci. Kostýmy: Anna Pospíšilová. Foto: Jiří Hroník

# PESTS, 2018, photo-performance

We visited the art zone 8smička in the building of the former textile factory in Humpolec in the costumes of the clothes moths. Costumes: Anna Pospíšilová. Photo: Jiří Hroník





ŠKŮDCI, 2018, foto-performance

V kostýmech mola šatního jsme navštívili zónu pro umění 8smička sídlící v budově bývalé textilní továrny v Humpolci. Kostýmy: Anna Pospíšilová. Foto: Jiří Hroník

PESTS, 2018, photo-performance

We visited the art zone 8smička in the building of the former textile factory in Humpolec in the costumes of the clothes moths. Costumes: Anna Pospíšilová. Photo: Jiří Hroník



ŠKŮDCI, 2018, foto-performance

V kostýmech mola šatního jsme navštívili zónu pro umění 8smička sídlící v budově bývalé textilní továrny v Humpolci. Kostýmy: Anna Pospíšilová. Foto: Jiří Hroník

PESTS, 2018, photo-performance

We visited the art zone 8smička in the building of the former textile factory in Humpolec in the costumes of the clothes moths. Costumes: Anna Pospíšilová. Photo: Jiří Hroník





ŠKŮDCI, 2018, foto-performance  
V kostýmech mola šatního jsme navštívili zónu pro umění 8smička sídlící v budově bývalé textilní továrny v Humpolci. Kostýmy: Anna Pospíšilová. Foto: Jiří Hroník



PESTS, 2018, photo-performance  
We visited the art zone 8smička in the building of the former textile factory in Humpolec in the costumes of the clothes moths. Costumes: Anna Pospíšilová. Photo: Jiří Hroník



ŠKŮDCI, 2018, foto-performance  
V kostýmech mola šatního jsme navštívili zónu pro umění 8smička sídlící v budově bývalé textilní továrny v Humpolci. Kostýmy: Anna Pospíšilová. Foto: Jiří Hroník



PESTS, 2018, photo-performance  
We visited the art zone 8smička in the building of the former textile factory in Humpolec in the costumes of the clothes moths. Costumes: Anna Pospíšilová. Photo: Jiří Hroník





ŠKŮDCI, 2018, foto-performance

V kostýmech mola šatního jsme navštívili zónu pro umění 8smička sídlící v budově bývalé textilní továrny v Humpolci. Kostýmy: Anna Pospíšilová. Foto: Jiří Hroník



PESTS, 2018, photo-performance

We visited the art zone 8smička in the building of the former textile factory in Humpolec in the costumes of the clothes moths. Costumes: Anna Pospíšilová. Photo: Jiří Hroník



ŠKŮDCI, 2018, foto-performance

V kostýmech mola šatního jsme navštívili zónu pro umění 8smička sídlící v budově bývalé textilní továrny v Humpolci. Kostýmy: Anna Pospíšilová. Foto: Jiří Hroník

PESTS, 2018, photo-performance

We visited the art zone 8smička in the building of the former textile factory in Humpolec in the costumes of the clothes moths. Costumes: Anna Pospíšilová. Photo: Jiří Hroník

Milan Mikuláščík a Jan Nálevka spolupracují jako umělecká dvojice pojmenovaná MINA od poloviny devadesátých let, kdy se potkali na studiích na tehdy jen velmi krátce fungující Fakultě výtvarných umění VUT.<sup>1</sup> Zpočátku intenzivní spolupráce, jejímiž výstupy bylo několik samostatných a větší množství skupinových výstav, přešla do volnějšího režimu začátkem tisíciletí. V roce 2003 začal být Milan Mikuláščík aktivní v rámci kolektivu Guma Guar a Jan Nálevka se postupem času více orientoval na svou sólovou kariéru. Vzájemnou spolupráci ovšem Mikuláščík s Nálevkou neukončili a také v průběhu minulé dekády vzniklo několik projektů, které již pochopitelně nejsou dynamickým rozvíjením projektu kolektivního autorství, ale staví na ověřeném postupu, jehož kouzlo spočívá v tom, že jej lze aplikovat opakovaně, aniž by se tím jeho základní princip rozměňoval (spíše je tomu naopak). V tomto krátkém textu bych se chtěl dále zaměřit právě na tento postup, s nímž se můžeme setkat v již samotných počátcích autorské spolupráce MINA.

Mám na mysli postup či autorskou strategii místně specifického kolektivního autoportrétu. Když jsem Mikuláščíkovi s Nálevkou věnoval krátký úsek v kapitole knihy Umění spolupráce zaměřené na autorské dvojice, soustředil jsem se právě na tento aspekt jejich tvorby, který mi zapadal do obecnějšího rámce, v němž jsem gesto tvorby kolektivního portrétní vnímal jako přihlášení se k principu kolektivního autorství překračujícího hranice tvůrčích individualit.<sup>2</sup> Co jsem nechal stranou, když jsem se soustředil na různé podoby a nuance těchto společných portrétů, byl právě aspekt místní specifičnosti. Z aktuální perspektivy je to ale myslím právě tento moment sdílené citlivosti a společného zájmu o to, jak se citlivě a zároveň kriticky vztáhnout k určitému místu, který udržuje kolektiv MINA ve stavu „tvůrčí pohotovosti“ i v delších obdobích faktické nečinnosti.

Z portfolia MINA bych zde připomenul tři projekty, v nichž se zájem o kolektivní autoportrét spojuje se silným místně specifickým přístupem. Nejstarším je Tradice vertikality v Bretagni (1999). V této fotoperformanci umělci pózují s tetrapakovými krabicemi mléka aranžovanými na hlavách tak, že evokují tradiční homolovité čepce bretaňských žen. Krom tohoto výrazného doplňku jsou oblečeni „normálně“, byť z dnešní perspektivy do popředí zajímavě vystupuje moment jistého „Eastern Chic“ – typického

nevkusu snad každého Středoevropana, který se v devadesátých letech ocitl na Západě v oblečení neodpovídajícímu logice sezónních trendů diktovaných několika hráči na trhu s konfekcí. Tato významová vrstva postkomunistické identity nicméně byla spíše nechtěným vedlejším efektem původu. Na co se autoři naopak soustředili, bylo hravé zasazení autoportrétů do krajinného a architektonického rámce tak, aby se do hry dostal moment tradice (ať už obecně kulturní nebo té specificky malířské, spojené např. s oblíbenými žánrovými výjevy venkovské idylly), vůči kterému tak bylo možné vytvořit ironický odstup, posilovaný ještě ambivalencí (latentní? záměrnou?) hry se sexuálním čtením falického tvaru tetrapakové krabice/čepce...

V roce 2011, po třech letech od jejich posledního sólového projektu pro galerii AM180, se Mikuláščík s Nálevkou nechali v oděvech pečovatelských bohnické psychiatrické léčebny vyfotografovat před trojicí budov projektovaných architektem Václavem Roštlapilem: před již zmiňovanou bohnickou psychiatrickou léčebnou, Akademií výtvarných umění a Úřadem vlády. Série autoportrétů Lapiduši profesora Roštlapila vznikla pro skupinovou výstavu v prostorách bohnické léčebny Instituceum, jež se kriticky zabývala vztahem modernity a instituce. Fakt, že tentýž architekt navrhl trojici budov, které mají sice velmi podobné tvarosloví, z hlediska jejich účelu nicméně velmi odlišné konotace, umožnil kolektivu MINA rozehrát zajímavou hru s významy. Ta na první dobrou nemusí dospět dál než k ironickému ušklibnutí. Když ale začneme hlouběji zabývat spojeními, která se otevírají mezi institucemi sloužícími vládnutí, vzdělávání a biopolitické regulaci populace, uvědomíme si, kolik toho lze říct prostřednictvím zdánlivě nevinného „cosplayerství“.

Posun k práci s kostým, jehož sémantický potenciál poprvé otestovali Lapiduši pana Roštlapila, byl doveden až k pitoreskní dokonalosti v dosud posledním projektu autorské dvojice MINA. Místně specifickým projektem Škúdcí reagovali Mikuláščík s Nálevkou na pozvání zúčastnit se skupinové výstavy tematizující práci autorských dvojic nazvané Dvě hlavy čtyři ruce (2018), která se uskutečnila v humpolecké galerii 8smička. Tato galerie, respektive „zóna pro umění“, jak sama sebe nazývá, sídlí v prostorách bývalé textilní továrny, na kterýžto fakt reagovala inaugurační výstava Pocta suknu. 8smička patří k novému druhu privátních galerijních institucí, které nastavují zrcadlo zavedeným veřejným institucím často mírně odlišnými, více přátelsky orientovanými druhy provozu, ale také často nekompromisním, kvalitním designem. Právě na tuto „designovanost“ vnitřních prostorů i vnějšku galerie, stejně jako na historii samotné budovy reagovala MINA sérií fotografií, v nichž autoři, kteří se po téměř čtvrtstoletí spolupráce již posunuli



do středního věku, pózuji v zakázkově vyrobených kostýmech (návrh Anny Pospíšilové) molů šatních před objektivem profesionálního fotografa Jiřího Hroníka. Mladistvý elán zračící se v tvářích umělců, kteří se v roce 1999 nechali portrétovat v Bretani, nahradily taťkovské, lehce posmutnělé grimasy přerostlého hmyzu, se kterým nechceme mít co do činění.

Kouzlo Škůdců, ale obecně celé linie místně specifických autoportrétů kolektivu MINA spočívá v až nesnesitelné lehkosti, s jakou kombinují precizní historickou (sociální...) analýzu ukotvující místně specifickou rovinu jejich děl, s autentickou osobní výpovědí, odehrávající se na rovině tělesné, ve výrazu a řeči těla, kde se radikální autenticita mísí s ironickým odstupem od rolí, do nichž se autoři sami obsadili.

## Jan Zálešák

<sup>1</sup> MINA svou činnost započala v roce 1995, FaVU VUT byla založena v roce 1993. Portfolio MINA naleznete na webu Jana Nálevky zde: [http://jan.nalevka.sweb.cz/MINA\(MilanMikulastik&JanNalevka\).pdf](http://jan.nalevka.sweb.cz/MINA(MilanMikulastik&JanNalevka).pdf)

<sup>2</sup> Jan Zálešák, Umění spolupráce, Praha – Brno: Vědeckovýzkumné pracoviště AVU – Masarykova univerzita Brno, 2011, s. 104-107.



LAPIDUŠI PROFESORA ROŠTLAPILA, 2011, slideshow

Vypůjčili jsme si v Psychiatrické léčebně v Bohnicích autentické úbory ošetřovatelů a vyfotografovali se před třemi institucemi, jejichž budovy shodou okolností vyprojektoval stejný architekt, Václav Roštlapil. Jsou to Bohnická psychiatrická léčebna, Akademie výtvarných umění a Úřad vlády ČR. Projekt vznikl pro výstavu InSTITUTEUM v budově prádelny Psychiatrické léčebny v Bohnicích 19. 4. - 30. 6. 2011. Foto: Stanislav Zámečník





LAPIDUŠI PROFESORA ROŠTLAPILA, 2011, slideshow

Vypůjčili jsme si v Psychiatrické léčebně v Bohnicích autentické úbory ošetřovatelů a vyfotografovali se před třemi institucemi, jejichž budovy shodou okolností vyprojektoval stejný architekt, Václav Roštlapil. Jsou to Bohnická psychiatrická léčebna, Akademie výtvarných umění a Úřad vlády ČR. Projekt vznikl pro výstavu InSTITUTEUM v budově prádelny Psychiatrické léčebny v Bohnicích 19. 4. - 30. 6. 2011. Foto: Stanislav Zámečník





LAPIDUŠI PROFESORA ROŠTLAPILA, 2011, slideshow

Vypůjčili jsme si v Psychiatrické léčebně v Bohnicích autentické úbory ošetřovatelů a vyfotografovali se před třemi institucemi, jejichž budovy shodou okolností vyprojektoval stejný architekt, Václav Roštlapil. Jsou to Bohnická psychiatrická léčebna, Akademie výtvarných umění a Úřad vlády ČR. Projekt vznikl pro výstavu InSTITUTEUM v budově prádelny Psychiatrické léčebny v Bohnicích 19. 4. - 30. 6. 2011. Foto: Stanislav Zámečník





LAPIDUŠI PROFESORA ROŠTLAPILA, 2011, slideshow

Vypůjčili jsme si v Psychiatrické léčebně v Bohnicích autentické úbory ošetřovatelů a vyfotografovali se před třemi institucemi, jejichž budovy shodou okolností vyprojektoval stejný architekt, Václav Roštlapil. Jsou to Bohnická psychiatrická léčebna, Akademie výtvarných umění a Úřad vlády ČR. Projekt vznikl pro výstavu InSTITUTEUM v budově prádelny Psychiatrické léčebny v Bohnicích 19. 4. - 30. 6. 2011. Foto: Stanislav Zámečník





LAPIDUŠI PROFESORA ROŠTLAPILA, 2011, slideshow

Vypůjčili jsme si v Psychiatrické léčebně v Bohnicích autentické úbory ošetřovatelů a vyfotografovali se před třemi institucemi, jejichž budovy shodou okolností vyprojektoval stejný architekt, Václav Roštlapil. Jsou to Bohnická psychiatrická léčebna, Akademie výtvarných umění a Úřad vlády ČR. Projekt vznikl pro výstavu InSTITUTEUM v budově prádelny Psychiatrické léčebny v Bohnicích 19. 4. - 30. 6. 2011. Foto: Stanislav Zámečník





LAPIDUŠI PROFESORA ROŠTLAPILA, 2011, slideshow

Vypůjčili jsme si v Psychiatrické léčebně v Bohnicích autentické úbory ošetřovatelů a vyfotografovali se před třemi institucemi, jejichž budovy shodou okolností vyprojektoval stejný architekt, Václav Roštlapil. Jsou to Bohnická psychiatrická léčebna, Akademie výtvarných umění a Úřad vlády ČR. Projekt vznikl pro výstavu InSTITUTEUM v budově prádelny Psychiatrické léčebny v Bohnicích 19. 4. - 30. 6. 2011. Foto: Stanislav Zámečník

MINA  
MILAN MIKULÁŠTÍK & JAN NÁLEVK  
(Artlist - databáze současného umění - [www.artlist.cz](http://www.artlist.cz))

[www.artlist.cz/?id=225](http://www.artlist.cz/?id=225)

Projekty MINY (Milan Mikuláščík a Jan Nálevka, skupina vznikla v roce 1995) snad nejlépe charakterizuje princip vztahování se , ať už k dobovému kontextu výtvarného umění ve smyslu jeho aktuálních forem a instituce umění jako takové nebo reakce na momentální témata nebo prostředí či vše od počátku rámuující princip spoluautorství. Markantní jsou dva aspekty v jednom – tento postup založený na vazbě na určité prostředí či téma a jeho paradoxního uchopení. Humorná modalita tohoto vztahování se je blízké parodii, ironii či dada.

V prvním formativním období studií na Favu v Brně, kdy práci Miluláščíka a Nálevky ovlivnily konceptuální přístupy J.H. Kocmana a J. Valocha začaly vznikat projekty, které pracují s textem, kontexty nebo různým způsobem těžší z principu ready-mades. Mezi nejpůvabnější práce tohoto období přiznávající tyto vlivy a současně ironizující jejich nespornou užitečnost, patří Kniha do vany – Pocta J.H.K. (1995) do úhledna svázaná z igelitů s různými potisky, prezentovaná v rámci jakéhosi „praktického“ toaletního setu. Stejně ironicky vyzní i knižní artefakt Šedé cihly ze stejné doby – (text je vymazán kromě písmen A, R, T). Mikuláščík a Nálevka na sebe brzy začali upozorňovat v Praze: a to úderně, nápis Televize je piča přes celou zeď vznikl jako doslovná odpověď na otázku v názvu skupinové výstavy Co neukáže obrazovka (Galerie U Řečických, 1995), svou spektakulární transparenčí bez obalu demaskuje masmediální blamáž.

Velmi bohatý formální repertoár MINY je takřka názorným příkladem toho, jak intenzivně se v porevoluční dekádě experimentovalo. Od prvních objektů a instalací směřuje MINA čím dál víc k určité zkratce, tíhne k přivlastnění předmětů, fotografickému záznamu a videu či videoinstalaci. Vývoj a potvrzování vlastního stylu je ostatně zřetelný i v samostatné práci Jana Nálevky i Milana Mikuláščíka, aktivního již několik let v rámci skupiny Guma Guar.

V 90. letech se v ovzduší střetávání vlivů a reakcí na mezinárodní dění v českém aktuální umění vyzkoušelo téměř všechno, ale faktem je, že eldorádo mezinárodní scény zůstávalo jakýmsi nedosažitelným cílem - to si

Mikuláščík a Nálevka uvědomovali. Bezprostřednost i zdravě nevázaný postoj k těmto klimatickým danostem byly v projektech MINY ve svém nadhledu průkopnické. Například instalace Identita & alterita (1996) z prefabrikovaných, nevycpaných látkových trpaslíků, jejichž uniformní kolektiv bezmocně uvízl v této nevyhraněné vývojové fázi, ironizuje jedno z velkých dobových témat uvedených na Benátském bienále (1995), ale v transpozici k lokálním danostem zdůrazňuje hlavně polaritu kolektivní - individuální. K instituci umění se také vztahuje společný autoportrét Studenti v Louvru (1998) zachycující Mikuláščíka a Nálevku s fanatickým výrazem coby horlivé dědice tradice. Tímto groteskním gestem upozorňují na problematičnost zodpovědnosti vůči tradici, která v konzervativně naladěných Čechách postrádala svou adekvátnost.

Vedle toho na stáži realizované projekty Mystické zdraví a Tradice vertikality v Bretagni (1999) reagovaly na zprofanované atrakce prostředí keltské tradice – jde o jakýsi důkaz, potvrzení své přítomnosti v místě i s jeho specifiky, která jsou zde přehnaná do krajnosti. Přes zcela očividně přiznaný záměr téma banalizovat, jde ve skutečnosti o dost rafinované a mnohvrstevnaté uchopení vlastní situace v konkrétním prostředí - turistický styl fotografií přiznává přechodnou realitu stáže, která vlastně neumožňuje jiné než poněkud povrchní splynutí s prostředím, ale přesně o takový „na hlavu postavený“ pokus o asimilaci jde. Autoportréty s pečlivě aranžovaným motivem krabic od mléka na hlavách autorů a vedle toho rozmístěných podle místní tradice v prostoru coby připomínka menhir a vysokých čepců bretaňských žen, jsou přitom komickým využitím sériového produktu jakoby na hony vzdálené tajuplné minulosti, ale paradoxně ho současně potvrzují. Videozáznam jakéhosi „záhadného“ odchodu svědků zasvěcených do archaického mystéria ještě podtrhuje tento dobře využitý rozpor.

Na rozdíl od provokativního setu stylizovaných autoportrétů Koalice z období nejkoncentrovanější spolupráce, který v bezprostřední adretnosti divákovi lavíruje na pomezí lehce frivolního privátního fotoalba a záznamu performance, je pozdější známá série manipulovaných fotografií Popletená identita (2003) jakýmsi kombinatorickým cvičením na klíčové téma spolupráce a vzájemného ovlivňování. Autoři s prohozenýma očima nosem aj. pózují v různých prostředích. Slideshow tohoto velmi rozsáhlého souboru na pozadí dojímavé melodie, jehož součástí je i aktualizace portrétu z Louvre, ještě zvýrazňuje délku vzájemného spolupůsobení. Z téhož roku je i kompilovaná pornografická povídka Robert a René, která byla i ústředním motivem videoinstalace, prezentované na skupinové výstavě Za určitých okolností by

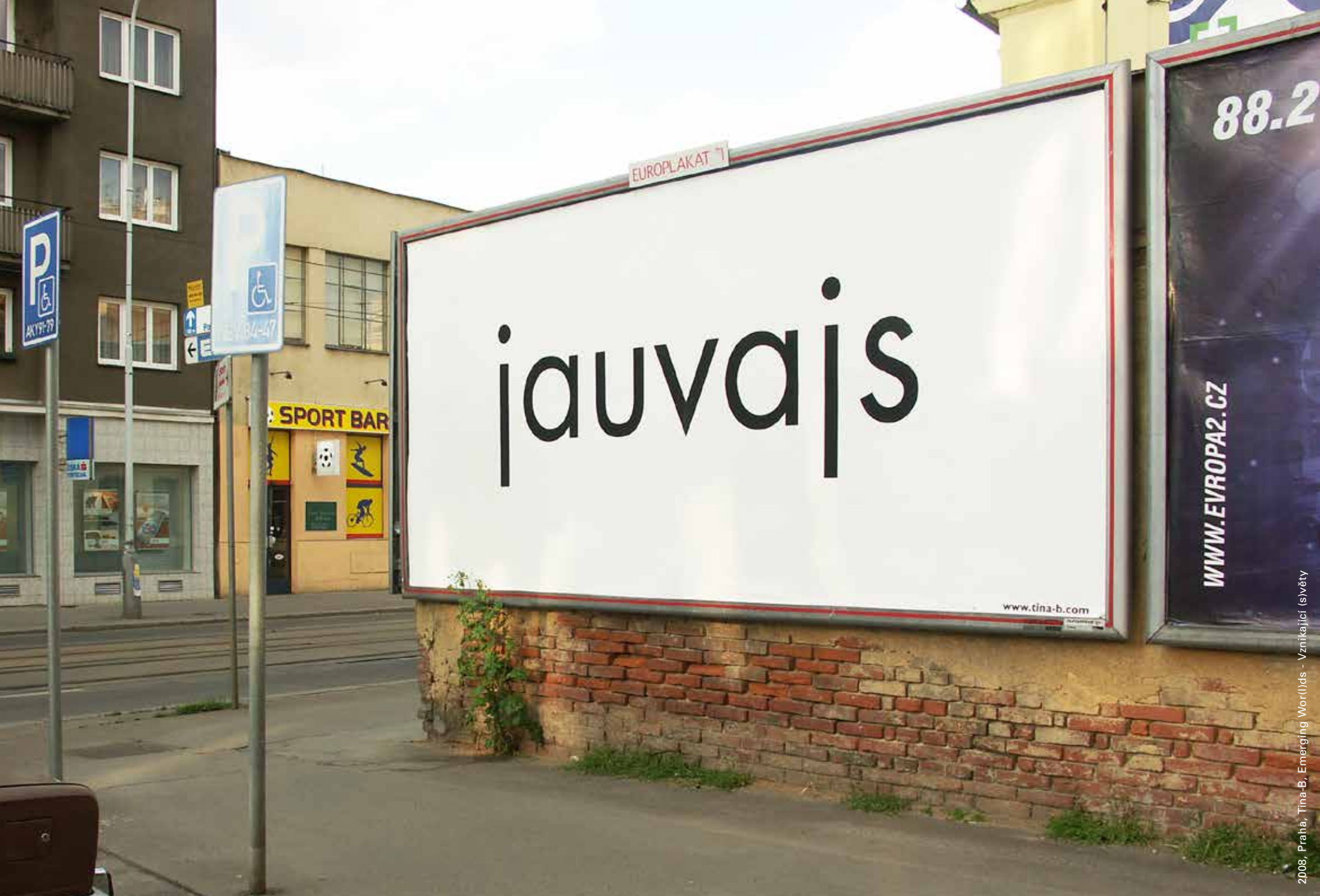
tom mohla být pravda (Dům pánů z Kunštátu, 2003).

Jan Nálevka i Milan Mikuláščík jsou mimo společné projekty v rámci MINY velmi činní, což docela stačí jako vysvětlení pro to, že intervaly ve společné produkci se očividně prodlužují. Po tříleté přestávce mezi pracemi z roku 2003 a vznikají objekty Asap a Status (Office, C2C, 2006) a následuje fotografický soubor Funke You (Funkeho Kolín, 2007). Místně specifická reakce MINY na téma „rodina“ spočívající v přivlastnění vygooglovaných portrétů nositelů příjmení Funke, zcela zřetelně potvrzuje to, jak MINA doposud fungovala – její projekty jsou reakce na momentální situaci v širším slova smyslu – na stav uměleckého provozu nebo na konkrétní téma výstav.

Zbývá zopakovat, že podstatou umění bezprostřední reakce skupiny MINA, jehož podstatou je efemérnost a neopakovatelnost, dokládá, že jejich produkce se řadí k tomu nejaktuálnějšímu z aktuálního umění počínajícího v 90. letech a že právě díky těmto svým kvalitám je důležitým svědectvím řady klíčových problémů českého umění přelomu tisíciletí.

Mariana Serranová





EUROPLAKAT 71

jauvajs

www.tina-b.com

88.2

WWW.EVROPA2.CZ





13. KOMNATA (U HOŠKŮ), 2008, projekt pro výstavu v galerii a.m.180, foto performance podle původních fotografií, série fotografií, digitální tisk (foto: Anežka Hošková)

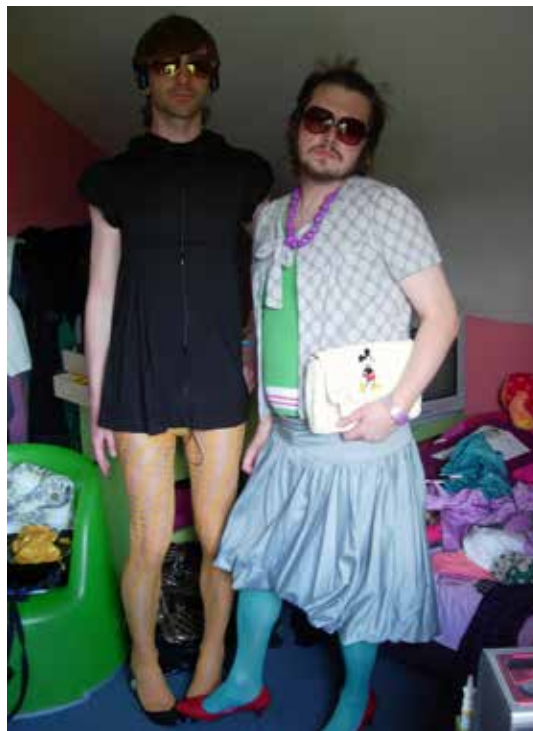
13TH CHAPTER (AT THE HOŠEK'S), 2008, site specific project for exhibition in a.m.180 gallery, photo performance in line with original photographs, series of photographs, digital print (photo: Anežka Hošková)



13. KOMNATA (U HOŠKŮ), 2008, projekt pro výstavu v galerii a.m.180, foto performance podle původních fotografií, série fotografií, digitální tisk (foto: Anežka Hošková)

13TH CHAPTER (AT THE HOŠEK'S), 2008, site specific project for exhibition in a.m.180 gallery, photo performance in line with original photographs, series of photographs, digital print (photo: Anežka Hošková)

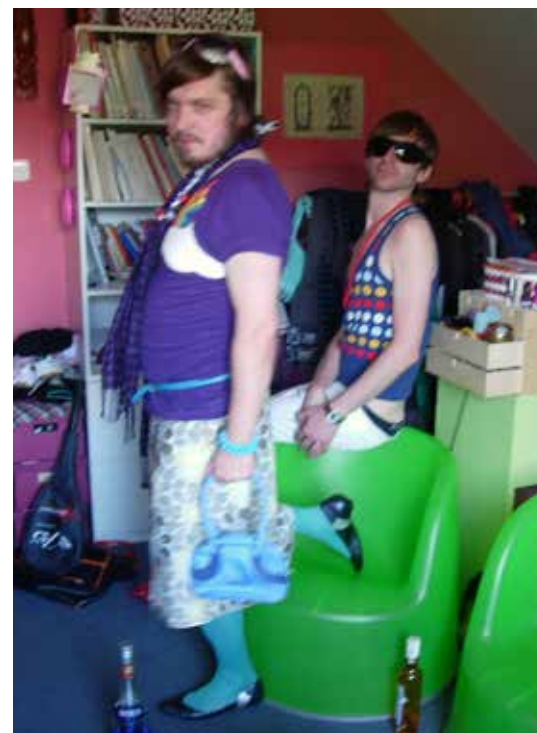




13. KOMNATA (U KRÁSŮ), 2008, projekt pro výstavu v galerii a.m.180, foto performance, oblečení kurátorky výstavy, série fotografií (foto/kurátorka: Helena Krásová)

13TH CHAPTER (AT THE KRASA'S), 2008, site specific project for exhibition in a.m.180 gallery, photo performance, clothes of the curator of exhibition, series of photographs (photo/curator: Helena Krásová)





13. KOMNATA (U KRÁSŮ), 2008, projekt pro výstavu v galerii a.m.180, foto performance, oblečení kurátorky výstavy, série fotografií (foto/kurátorka: Helena Krásová)

13TH CHAPTER (AT THE KRASA'S), 2008, site specific project for exhibition in a.m.180 gallery, photo performance, clothes of the curator of exhibition, series of photographs (photo/curator: Helena Krásová)





[Zvětšit obrázek](#)

**Loupež v městečku Arvada se dá bez nadsázky označit za zpackanou.**

foto: ČTK/AP

## V USA přepadli obchod dva lupiči maskovaní kalhotkami

Bibý a blbější - tak označují americká média dva pachatele, kteří při přepadení koloniálu použili k zamaskování dámské kalhotky a to navíc tanga. Nejenže jim jejich "masky" zakryly pouze velmi malou část obličeje, ale jeden z mužů si navíc nezakryl velmi výrazné tetování na pravé ruce, a tak zřejmě nebude tamějším policistům nalezení zlodějíčků příliš dlouho trvat.



PŘEPADENÍ A.M.180, 2008, projekt pro výstavu v galerii a.m.180, foto performance, 2 fotografie, zpráva z internetu, digitální tisk

GALLERY HEIST AT A.M.180, 2008, site specific project for exhibition in a.m.180 gallery, photo performance, 2 photographs, note from internet, digital print



13. KOMNATA  
MINA (JAN MIKULÁŠTÍK & MILAN NÁLEVKA)  
(text k výstavě MINA 13. komnata)

Galerie A. M. 180, Bělehradská 45, Praha 2, 13. 6. – 25. 6. 2008  
[www.myspace.com/am180collective](http://www.myspace.com/am180collective)  
Kurátorka: Helena Krásová

Koncept výstavního projektu:

Jak ironicky příznačné je uspořádat výstavu nového projektu vzniklého pod názvem 13. komnata autorské dvojice MINA - Jana Mikuláštika a Milana Nálevky, spolupracující již třináctým rokem, právě v pátek třináctého v galerii A. M. 180. Autoři si zde různými ironickými způsoby pohrávají s možnostmi interpretace, všeprostupující lidskou identitou, tématem trangenderu, otázkou autorství díla a mediálním světem, vším, co se pojí se současnou, mnohdy až směšnou realitou.

První rovina vystavených fotografií se vyznačuje postupem založeným na recyklaci a interpretaci již existujících fotografií, přesněji řečeno „myspacových“ fotografií galeristů (kurátorů) A. M. 180 Anežky Hoškové a Jakuba Hoška. Signifikantním se tak stává odkaz na druhou část této roviny představující fotografie opět převlečených autorů, tentokrát však do oblečení kurátorky výstavy 13. komnata. Zde jde spíše o konfrontaci otázek lidské identity a orientace.

Druhou rovinou je pak převedení internetového článku „ala Blbý a blbější“ do vizuální podoby, ve které si ironicky a po svém přehrávají tuto absurdní situaci, a to skutečně reálnou loupež dvou mužů s tangy na obličeji místo masek, kteří přepadli obchod. I zde nalézáme stále vztah ke galerii. Vypůjčený námět je hravě ironicky umístěn do prostředí galerie, kde autoři přepadají samotnou Anežku Hoškovou. Realita mnohdy až groteskně směšná a následná snaha tuto směšnost ještě vystupňovat.

Neodmyslitelnou součástí expozice je nepřehlédnutelně natřená stěna první místnosti galerie skrývající se pod pracovním názvem „Porno monochrom“, odkazující na mnoho dalších rovin interpretace – absolutní dotažení expozice, nebo snad M jako počáteční písmeno skupiny?

Kam až je možné vystupňovat ironii mnohdy absurdního světa kolem nás, otázku lidské identity, orientace? - všeho tak typického pro jejich společnou tvorbu. Recese a ironie nebo snad 13. komnata Jana Mikuláštika a Milana Nálevky?

Hellena Krásová

K PŘÍLEŽITOSTI RETROSPEKTIVNÍ VÝSTAVY SKUPINY MINA  
V GALERII ETC.

Pamětnice vypráví  
(Flash Art CZ&SK 7-8/2008)

MINA (1995 – 2007), etc. galerie, Praha, Dlouhá 33, 14. 12. – 13. 1. 2008

Docent J. H. Kocman, kterého Mina během studií na FaVU pravidelně navštěvovala, aby čerpala z jeho mimořádně zásobené knihovny, často říkal: „v umění není důležitý u koho studujete, ale s kým se kamarádíte“ a občas ještě přitvrdil „jsi tím s kým se kamarádíš“. (Tuto jeho myšlenku o několik let později dotáhla Mina do vizuální dokonalosti ve svém díle Popletená identita) Ačkoliv byl J.H.Kocman pro Minu v mnohém určující, být jím nešlo. Stejně jako hora Sezam se otevřel svým studentům jen při dodržení předem stanoveného času a přístupovým heslem bylo správné oslovení. Na jednu stranu velmi lpěl na dodržování hierarchie a stanovených regulích, na druhou miloval umění konceptu a akce. Myslím že tyto schizofrenní růstové podmínky měli zásadní vliv na humor Miny. Ten se poprvé výrazněji projevil v práci „Tradice vertikality v Bretani“. Umělci pozvaní do Francie na mezinárodní sympozium, v souladu s typicky českou snahou nevyčínat a zapadnout do prostředí, navázali na etnografický kontext místa tím nejpřístupnějším prostředkem jenž jim byl k dispozici - krabicí od mléka setrvale přivázanou na hlavě, na výšku, tak aby co nejvíce korespondovala s tradičními vysokými čepci místních žen.

Společný humor je pro mě osobně tím nejpřirozenějším vysvětlením toho, proč mají i zcela samostatní umělci potřebu utvářet vícehlavé formace. Sám se prostě člověk tolik nenasměje. Dalším faktorem je fakt že již sama existence skupin bývá publikem rychleji registrována, protože se od nich jaksi samozřejmě očekává, že motivací k seskupení byla nějaká výrazná myšlenka, nebo názorový proud. Přesvědčení že v jednotě je síla onu sílu spoluutváří. V případě Mikuláštika s Nálevkou je navíc Mina na dálnici každého z nich především prostorným odpočívadlem, na němž se dá dělat všechno to, na co v jejich dopravním prostředku není dost místa, nebo co si tam z důvodů bezpečné jízdy netroufnou.

Dílem, které se k uvedenému vztahuje a zároveň nejvýrazněji Minu charakterizuje, je jejich projekt Koalice pro časopis Umělec. Dlouho jsem tento fake na jejich možnou homosexualitu neměla ráda, přitom vlastně, proč bych měla. Koaliční partneři další podporu nepotřebují, vystačí si sami, i když k tomu aby měli společný jazyk, nemusí být nutně jedno tělo.

Chronologicky poslední práci zahrnutou do retrospektivního výběru je automat na vodu, vyjma obsahu totožný s těmi na chodbách úřadů a kanceláří. V láhvi

kterou Mina preventivně přistavila ke dveřím galerie, je místo vody vodka. Jako se někomu dlouhá léta zaměstnání úročí coby zaplacená zkušenost, u obou autorů jde spíše o nabytí nové citlivosti. Dalo by se skoro říct, že umělci zde odhalují niterná zákoutí prudce se rozvíjející společnosti, pro mě je ale spíš důkazen, že umění ještě stále dokáže dělat zázraky, přestože s těmi v Káni mají společného jen velmi málo.

Jan Kalinová

# TELEVIZE JE PIČA







2007, Praha, Galerie etc, MINA Retrospektiva 1995-2007

MINA (M. MIKULÁŠTÍK & J. NÁLEVKA) RETROSPEKTIVA 1995-2007, 2007, etc galerie

MINA (M. MIKULÁŠTÍK & J. NÁLEVKA) RETROSPECTIVE 1995-2007, 2007, etc galerie

NA ZAČÁTEK, V PRŮBĚHU A NAKONEC  
(text k výstavě MINA Retrospektiva 1995-2007)

Vzpomínat na skupinu MINA znamená kroužit kolem klimatu minulého desetiletí. MINA nezpůsobila žádný paradigmatický obrat v našem chápání umění. Přesto se rekapitulací její činnosti dostáváme do blízkosti dějů na naší umělecké scéně v 90. letech minulého století, které nás dnes zajímají víc a víc.

Možná na retrospektivě skupiny MINA zjistíte, že v jejich práci převládá duch recese. Žádná retrospektiva v roce 2007 však nemůže ozřejmit, jakou roli sehrála skupina MINA při uvolňování pevně uvázané šněrovačky představ, jaké má být umění.

ZAČÁTKEM: KOCMAN, PÍČA, ŠEVČÍKOVÁ

Milan Mikuláščík a Jan Nálevka se potkali v prvním ročníku na brněnské Fakultě výtvarných umění. Psal se rok 1994 a fakulta existovala teprve druhý rok. Nálevka i Mikuláščík sem přišli s velmi tradičními představami o umění. Hned na počátku studií se ale seznámili s pedagogem FaVU a konceptuálním umělcem J. H. Kocmanem. Ten se jich ujal a byl první, kdo jim představil svět konceptuálního uvažování. Oba rychle vstřebali jeho pravidla a snad ještě rychleji se vůči nim začali vymezovat. A byl to opět J. H. Kocman, kdo Mikuláščíka a Nálevku představil osobnostem brněnské výtvarné scény, v první řadě teoretikovi Jiřímu Valochovi.

S odstupem více než jednoho desetiletí se o počátcích FaVU mluví jako o zlaté éře synergické spolupráce mezi studenty, pedagogy a brněnskou uměleckou scénou. Mikuláščík s Nálevkou jsou k této legendě kritičtí. Atmosféru na FaVU popisují jako konzervativní a tvrdí, že jejich silící zájem o postkonceptuální myšlení nikdo neoceňoval. Nevyvolával zájem ani u jejich vrstevníků. Kocmanova péče o oba studenty, překračující rámec výuky, byla v těchto podmínkách bezprecedentní.<sup>1</sup>

Každopádně první veřejné vystoupení si MINA neodbyla v Brně, ale v Praze. Na kolektivní výstavu Co neukáže obrazovka v Galerii U Řečických (1995), reflektující postavení televizního média,<sup>2</sup> přispěla velkým nápisem TELEVIZE JE PÍČA. V souladu s tématem výstavy lakonicky vyjádřila to, „co o sobě televize nikdy neřekne“ (Mikuláščík, 2007).

Pikantní dohrou účasti na Co neukáže obrazovka byla krátká recenze Ševčíková dostala na frak napsaná jako školní cvičení. Nálevka s Mikuláščíkem v ní vlastní nápis označili za „nepochybné vyvrcholení“ výstavy. Zato o současně probíhající přehlídce „oficiálního umění“ Zkušební provoz konstatovali, že „ztroskotala přičiněním mladé avantgardní galerie“ (rozumějme galerii

U Řečických). O atmosféře na brněnské FaVU pravděpodobně svědčí skutečnost, že sebeironický rozměr tohoto pamfletu nikdo nepoznal a ve škole za něj autoři sklídili pouze chválu.

V PRŮBĚHU: KOALICE, IRONIE, PARODIE, DADA

Poté, co časopis Umělec postupně představil Mikuláščíka a Nálevku v rubrice Nové tváře, uveřejnil Umělec jejich společný projekt v rubrice Umělci sobě.<sup>3</sup> Fotografický pás Koalice sice nevyšel pod jménem skupiny, všemi rysy však odpovídal jejímu stylu. Nálevka a Mikuláščík se v něm nechali fotografovat, jak se rozverně ksichtí do kamery a na sebe navzájem. Provokovali drobnými narážkami na možnou homosexuální orientaci aktérů a dotýkali se pomezí mezi zachycením civilní situace a stylizovanou performancí.

MINA se poměrně rychle profilovala. Vlastně už u TELEVIZE JE PÍČA jsou zřejmé postupy, které používá dodnes. Jak by se daly shrnout? Na počátku vždy stojí výběr některé z vnějších podmínek, pro které dílo vzniká.<sup>4</sup> K ní pak MINA zaujme ironický postoj. Zamyslet bychom se měli nad termínem parodie, protože možná nejlépe vystihuje, jak se MINA vymezuje k dobovým tématům (identitě, konzumerismu, militarismu), uměleckým hnutím (konceptualismu, ready-made nebo minimal artu) nebo k okolnostem prezentace své práce. Užívanými materiály bývají produkty (chápejme jako odlišení od obecnější množiny předmětů a to ve smyslu předmětů sériové výroby). Citace uměleckých forem a ironizace témat vysokého umění se tak často odehrává prostřednictvím nízkého světa masové produkce předmětů a obrazů.

Jednotlivé práce skupiny MINA zrcadlí témata aktuální pro kontext českého umění 2. poloviny 90. let. Jsou – li něčím specifické, potom hlavně dadaistickou pointou – střípky persifláže zaseklými do zdánlivě seriózního těla konceptuálního umění.

V PRŮBĚHU: VRCHOLY, STONEHENGE, DOWNGRADE

Vrcholem vzájemné spolupráce bezesporu byly realizace z roku 1999: instalace Mystické zdraví, fotoperformance a videoinstalace Tradice Vertikality v Bretagni a kolekce VHS kazet s audio nahrávkami Hi-fi 99.

Ve dvou nejdříve jmenovaných jsou krabice od mléka použity jako symboly zdraví. Jednou jsou „stavebním materiálem“ zmenšeniny záhadného a zázračného Stonehenge a podruhé parafrází pokrývek hlavy z kroje bretaňských žen, které Mikuláščíkovi s Nálevkou připomněly zdejší proslulé menhirové řady.

Na druhé straně Hi-fi 99 je ukázkovým uplatněním principu downgrade – odebráním potence, tentokrát v ryzím, technologickém smyslu tohoto legračního slova. Na VHS kazety jsou tu totiž nahrány hudební skladby a obraz

je omezen na text se jmény interpretů.

V jiném smyslu bychom o downgrade mohli mluvit rovněž u instalace s papírovými lodičkami plujícími po ubruse (War, 1996), která vznikla na jinak seriózním sympoziu o nakládání s papírem v Předklášteří u Tišnova.<sup>5</sup> A koneckonců také působivost slideshow Popletená identita (2003)<sup>6</sup> tkví v odmítnutí dokonale zakrývat stopy po záměně tváří obou autorů.

NAKONEC: LEGENDY U LEDU, GUMA GUAR, NÁLEVKA, FUNKE

Skupiny se rozpadají a teprve pak se stávají legendárními. Při příležitosti retrospektivy bychom už mohli uvažovat, jestli skupinu MINA legendou nevyhlásit. Nebylo by to jednoduché. MINA je nemrtvý, možná spíš živý u ledu - hybernovaný. MINA nikdy neskončila, nikdy nenastalo definitivní rozloučení. Mezi pornografickou videoinstalací Robert a René, slideshow Popletená identita (2003) a objekty Asap a Status (2006) ale uběhly tři roky, během nichž MINA zůstala nečinná. Mikuláščík se věnoval aktivismu s formací Guma Guar a Nálevka samostatné tvorbě.

Ready-made pro letošní Funkeho Kolín bylo podivným návratem. Sice dovádělo k absurditě pojetí site-specific, ale snad víc než kdy jindy na sebe prozrazovalo banálnost uskutečněné nápadu. Podobizny lidí s příjmením Funke pocházely z webu a pocit nepatříčnosti vyvolávaly pouze střetem s tradičním laděním dotyčného festivalu. Teprve v budoucnosti se ukáže, jestli šlo o signál, že kreativní potenciál dvojice je vyčerpaný. Teprve pak se můžeme dohadovat, jestli máme MINU prohlásit legendou.

Poznámky:

1. J. H. Kocman zval oba mladé autory domů, kde poznali jeho rozsáhlý archiv a vyslechli si přednášky, mnohdy vedené při žehlení. Za to MINA dedikovala J. H. Kocmanovi sérii objektů – knih do vany, v nichž ironizují Kocmanovu slabost pro experiment s médiem knihy. Knihy do vany byly sešity z fragmentů igelitových tašek.

2. Televizní vysílání mělo v roce 1995 o poznání silnější postavení než v roce 2007. Navíc nedlouho předtím, se spuštěním první soukromé stanice (Nova, 1994), vstoupilo toto médium do komercializačního a liberalizačního období vývoje.

3. Umělec 3/1999, s. 4. Tradiční popisec pod projektem „XY je umělec/ umělkyně“ redakce upravila na „Milan Mikuláščík (1975) a Jan Nálevka (1976) budou umělci“.

4. Musíme si uvědomit, že MINA jednak vystavovala výhradně na kolektivních výstavách a jednak bychom těžko hledali díla, která nevznikla kvůli pozvání na výstavu. Výjimkami jsou rané zásahy do katalogů Šedá cihla a kocmanovské

Knihy do vany.

5. Tuto „námořní bitvu“ lze pochopit až díky znalosti tabulky s vyznačenými počátky a konci uměleckých směrů a –ismů, kterou MINA převzala z autory blíže nespecifikované knize o umění 20. století. Na sympoziu v Předklášteří u Tišnova dále vznikly nejapné kresby sněhuláků.

6. Popletená identita vznikla pro DVD kompilaci krátkých animovaných filmů It's a question of Lust (editor Pavel Ryška).

Jiří Ptáček



# UMĚNÍ REAKCE

## RETROSPEKTIVA MINY V ETC. (Atelier 3/2008)

MINA (1995 – 2007), etc. galerie, Praha, Dlouhá 33,  
14.12. 2007 -13.1.2008

Milan Mikuláščík a Jan Nálevka spolupracují už celých třináct let. Tak dlouhá doba už přímo vybízí k obligátnímu zmapování obrátů v práci umělce nebo k vysledování jasně vymežitelných období. Jiří Ptáček ve svých výstižných, byť ne zcela objektivních „dějinách“ skupiny MINA Na začátek, v průběhu a nakonec, kritickém textu, který funguje současně i jako tisková zpráva k nedávné retrospektivě MINY, hlavní charakteristiky a principy jejich společné spolupráce sleduje jako tematické linie, jejichž vývoj je rozvržen do časových období v přehledovém, chronologickém sledu: práce z dob studií, nejvýraznějšího a také nejpłodnějšího období (zhruba 1999 – 2003) a poslední fáze, která trvá do současnosti.

Z retrospektivy MINY výrazně vystupuje hned několik vzájemně se prolínáních okruhů, které lze chápat jako další způsob nahlížení na její práci – je to jednak vztahování se k dobovému kontextu výtvarného umění ve smyslu jeho aktuálních forem a instituce umění jako takové, vztahování se k momentálním tématům nebo prostředím a konečně vše od počátku rámuující princip spolutvůrčí. Retrospektiva MINY vybízí k otázce po společném ryse - co tedy zůstává a co se opakuje? Markantní jsou dva aspekty v jednom – tento postup založený na vazbě na určité prostředí či téma, jeho pochopení a vytvoření paradoxní souvztažnosti této existující situace. Humornou modalitu tohoto vztahování se nebo její naladění Ptáček ve svém textu charakterizuje jako blízké parodii, ironii či dada. S tím nelze nesoúhlasit, stačí se podívat.

V prvním formativním období studií na Favu v Brně, kdy jejich práci ovlivnily konceptuální přístupy J.H. Kocmana a J. Valocha začaly vznikat projekty, které pracují s textem, kontexty nebo různým způsobem těžší z principu ready-mades. Mezi nejpůvodnější exponáty tohoto období přiznávající tyto vlivy a současně ironizující jejich nespornou užitečnost, patří Kniha do vany – Pocta J.H.K. (1995) do úhledna svázaná z igelitů s různými potisky, prezentovaná v rámci jakéhosi senzačně „praktického“ toaletního setu. Stejně ironicky vyzní i knižní artefakt Šedé cihly ze stejné doby – (text je vymazán kromě písmen A, R, T). Mikuláščík a Nálevka na sebe brzy začali upozorňovat v

Praze: a to úderně, jak připomíná remake ohromného nápisu Televize je piča přes celou zeď etc.galerie, který aktualizuje první výstavní vystoupení MINY. Projekt vznikl jako doslovná odpověď na otázku v názvu skupinové výstavy Co neukáže obrazovka (Galerie U Řečických, 1995), svou spektakulární transparentí bez obalu demaskuje masmediální blamáž.

Zabývat se v případě MINY formálními prostředky je případné a to zejména co se týče prvních let jejich spolupráce. Otázka formy se vnučuje o to víc, mluvíme-li o umění 90. let, kdy se začala prosazovat post-konceptuální rétorika a kdy reflexe postmoderních směrů a soudobého západního umění přinášela řadu výzev. Velmi bohatý formální repertoár MINY je takřka názorným příkladem toho, jak intenzivně se v porevoluční dekádě experimentovalo. Od prvních objektů a instalací směřuje MINA čím dál víc k určité zkratce, tíhne k přivlastnění předmětů, fotografickému záznamu a videu či videoinstalaci. Vývoj a potvrzování vlastního stylu je ostatně zřetelný i v samostatné práci Jana Nálevky i Milana Mikuláščíka, aktivního již několik let v rámci skupiny Guma Guar. Nebylo bez zajímavosti, sledovat vliv spolupráce v MINĚ na jejich samostatnou tvorbu.

Výstava MINY připomene zrychlený proces výměny názorů 90. let v produkci tehdy nejmladší generace dnešních třicátníků, ale i čtyřicátníků, kdy se v ovzduší střetávání vlivů a reakcí na mezinárodní dění v českém aktuální umění vyzkoušelo téměř všechno. Stejně tak ale připomíná, jak eldorádo mezinárodní scény zůstávalo jakýmsi nedosažitelným cílem - to si Mikuláščík a Nálevka uvědomovali. Bezprostřednost i zdravě nevázaný postoj k těmto klimatickým danostem byly v projektech MINY ve svém nadhledu průkopnické. Například instalace Identita & alterita (1996) z prefabrikovaných, nevytvarovaných látkových trpaslíků, jejichž uniformní kolektiv bezmocně uvízl v této nevyhraněné vývojové fázi, ironizuje jedno z velkých dobových témat uvedených na Benátském bienále (1995), ale v transpozici k lokálním danostem zdůrazňuje více polaritu kolektivní versus individuální. K instituci umění se také vztahuje společný autoportrét Studenti v Louvru (1998) zachycující Mikuláščíka a Nálevku s fanatickým výrazem coby horlivé dědice tradice. Tímto groteskním gestem upozorňují na problematičnost zodpovědnosti vůči tradici, která tehdy v konzervativně naladěných Čechách postrádala svou adekvátnost.

Vedle toho na stáži realizované projekty Mystické zdraví a Tradice vertikality v Bretagni (1999) reagovaly na zprofanované atrakce prostředí keltské tradice – jde o jakýsi důkaz, potvrzení své přítomnosti v místě i s jeho specifiky,

kteřa jsou zde přehnaná do krajnosti. Přes zcela očividně přiznaný záměr téma banalizovat, jde ve skutečnosti o dost rafinované a mnohvrstevnaté uchopení vlastní situace v konkrétním prostředí - turistický styl fotografií přiznává přechodnou realitu stáže, která vlastně neumožňuje jiné než poněkud povrchní splynutí s prostředím, ale přesně o takový „na hlavu postavený“ pokus o asimilaci jde. Autoportréty s pečlivě aranžovaným motivem krabic od mléka na hlavách autorů nebo rozmístěných podle místní tradice v prostoru coby připomínka menhir a vysokých čepců bretaňských žen, jsou přitom komickým využitím sériového produktu jakoby na hony vzdálené tajuplné minulosti, ale paradoxně ho současně potvrzují. Videozáznam jakéhosi „záhadného“ odchodu svědků zasvěcených do archaického mystéria ještě podtrhuje tento dobře využitý rozpor.

Platí mnohdy o uměleckých formacích obecně, že projekty, které vznikají na základě dialogu, si udržují specifickou ironii, jejich působení charakterizuje záměrná banalita, hravost a břitký humor. Některé autoreferenční projekty MINY se dokonce přímo vztahují k tématu společné spolupráce – jsou zkrátka o tom, jak se v procesu vzniku projektů umělci spolu výborně baví a co také jejich spolupráce implikuje jak pro ně samé, tak navenek. Na retrospektivní výstavě MINY v etc. galerii, nedávno znovuotevřená v zadním prostoru NoD, je možné vidět prakticky všechny „vysmáté“ projekty dua Miluášník a Nálevka.

Na rozdíl od provokativního setu stylizovaných autoportrétů Koalice z období nejkoncentrovanější spolupráce, který v bezprostřední adrese divákovi lavíruje na pomezí lehce frivoličního privátního fotoalba a záznamu performance, je pozdější známá série manipulovaných fotografií Popletená identita (2003) jakýmsi kombinatorickým cvičením na klíčové téma spolupráce a vzájemného ovlivňování. Autoři s prohozenýma očima nosem aj. pózuji v různých prostředích. Slideshow tohoto velmi rozsáhlého souboru na pozadí dojmavé melodie, jehož součástí je i aktualizace portrétu z Louvre, ještě zvýrazňuje délku vzájemného spolupůsobení. Z téhož roku je i kompilovaná pornografická povídka Robert a René, která byla i ústředním motivem videoinstalace, prezentované na skupinové výstavě Za určitých okolností by tom mohla být pravda (Dům pánů z Kunštátu, 2003).

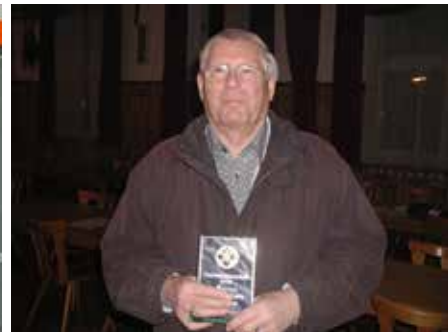
Jan Nálevka i Milan Mikulášník jsou mimo společné projekty v rámci MINY velmi činní, což docela stačí jako vysvětlení pro to, že intervaly ve společné produkci se očividně prodlužují. Jiří Ptáček vyslovuje určitou skepsi nad dalším vývojem MINY a poukazuje k možné „vyčerpanosti potenciálu“, který

vidí hlavně v tříleté přestávce mezi pracemi z roku 2003 a posledními objekty Asap a Status (Office, C2C, 2006) a nedávným výstupem Funke You (Funkeho Kolín, 2007), který ale nebyl na retrospektivě zastoupen. Je zřejmé, že společná produkce je pro oba umělce stále více bokovkou (v případě Nálevky představuje MINA nárazové akce vedle jeho jinak konzistentní samostatné tvorby a v případě Mikulášníka hlavně aktivismu ve skupině Guma Guar). Místně specifickou reakcí MINY na téma „rodina“ ve Funkeho Kolíně, která spočívala v přivlastnění vygooglovaných portrétů nositelů příjmení Funke, zcela zřetelně potvrzuje to, jak MINA doposud fungovala – její projekty jsou reakce na momentální situaci v širším slova smyslu – na stav uměleckého provozu nebo na konkrétní téma výstav. Poněkud tradicionalistický kontext fotografického festivalu Kolíně, kde se nejeden konceptualista může cítit poněkud nepatřičně, je takovou situací. Bez ohledu na delší odmlky bylo by proto předčasné prorokovat konec „dějin“, když proces tohoto jedinečného dialogu mezi spoluautory stále pokračuje.

Zbývá zopakovat, že podstatou umění bezprostřední reakce skupiny MINA, jehož podstatou je efemérnost a neopakovatelnost, dokládá, že jejich produkce se řadí k tomu nejaktuálnějšímu z aktuálního umění počínajícího v 90. letech a že právě díky těmto svým kvalitám je důležitým svědectvím řady klíčových problémů českého umění přelomu tisíciletí. Bilance uplynulé dekády v polaritách nízkého a vysokého, českého a světového, tradice a inovace a dalších zásadních témat je více než vítána.

P.S. Retrospektivních výstav umělců aktivních od 90. let je v pražských galeriích poskrovnu, zdá se, že nově otevřený prostor galerie etc. naznačuje určitou alternativu, v tomto roce se vedle plánovaných výstav mladých umělců, z velké části zahraničních, uvede například svou retrospektivou Martin Zet. S tím se vnucuje otázka, kterou jsem v pokušení vyhlásit jako novou anketu: kteří další umělci by si zasloužili monografický průřez své dosavadní tvorby?

Mariana Serranová



FUNKE YOU!  
 ADEKOYA FUNKE, ANDREAS FUNKE, DORIT FUNKE, GEORG FUNKE, HEINER FUNKE, KARL-HEINZ FUNKE,  
 MARKUS FUNKE, RAINER FUNKE, SASCHA FUNKE, TILLMANN FUNKE, WILFRIED FUNKE  
 2007, projekt pro Fotografický festival Funkeho Kolín, série fotografií, digitální tisk

FUNKE YOU!  
 ADEKOYA FUNKE, ANDREAS FUNKE, DORIT FUNKE, GEORG FUNKE, HEINER FUNKE, KARL-HEINZ FUNKE,  
 MARKUS FUNKE, RAINER FUNKE, SASCHA FUNKE, TILLMANN FUNKE, WILFRIED FUNKE  
 2007, site specific project for Festival of Photography Funke's Kolín, series of photographs, digital print





2006, Praha, Galerie c2c, Office Art

ASAP, 2006, prodlužovačka, cca 50 cm / extension cord, c. 50 cm



2006, Praha, Galerie c2c, Office Art

STATUS, 2006, kancelářská židle, krev / office chair, blood





POPLETENÁ IDENTITA, 2003, video z počítačově manipulovaných fotografií, 7 min.,  
(navzájem vyměněné obličeje)

MUDDLEHEADED IDENTITY, 2003, video presentation of computer recreated photographs, 7 min.,  
(changed faces)





POPLETENÁ IDENTITA, 2003, video z počítačově manipulovaných fotografií, 7 min.,  
(navzájem vyměněné obličeje)

MUDDLEHEADED IDENTITY, 2003, video presentation of computer recreated photographs, 7 min.,  
(changed faces)

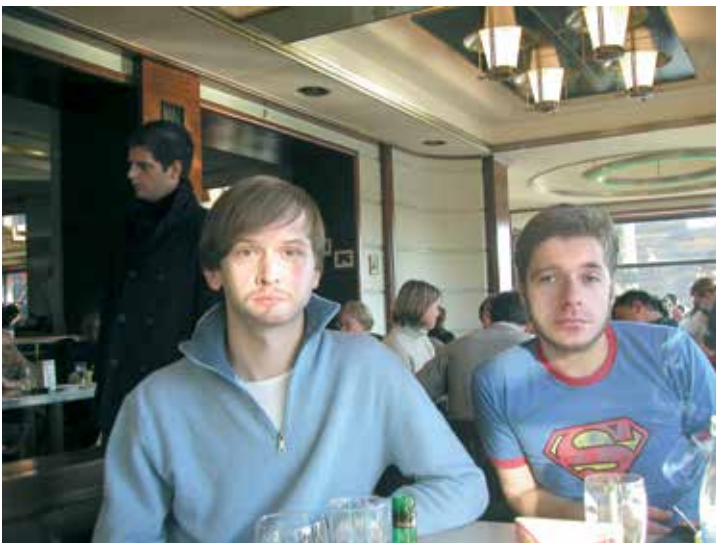




POPLETENÁ IDENTITA, 2003, video z počítačově manipulovaných fotografií, 7 min.,  
(navzájem vyměněné obličeje)

MUDDLEHEADED IDENTITY, 2003, video presentation of computer recreated photographs, 7 min.,  
(changed faces)





POPLETENÁ IDENTITA, 2003, video z počítačově manipulovaných fotografií, 7 min.,  
(navzájem vyměněné obličeje)

MUDDLEHEADED IDENTITY, 2003, video presentation of computer recreated photographs, 7 min.,  
(changed faces)

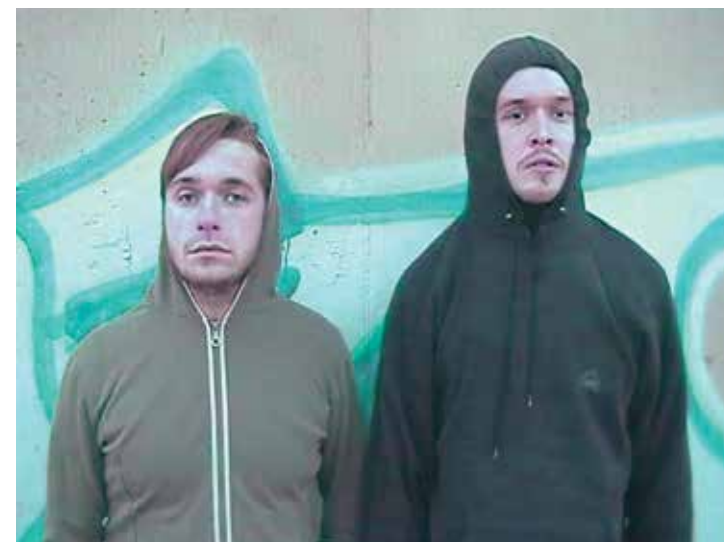




POPLETENÁ IDENTITA, 2003, video z počítačově manipulovaných fotografií, 7 min.,  
(navzájem vyměněné obličeje)

MUDDLEHEADED IDENTITY, 2003, video presentation of computer recreated photographs, 7 min.,  
(changed faces)





POPLETENÁ IDENTITA, 2003, video z počítačově manipulovaných fotografií, 7 min.,  
(navzájem vyměněné obličeje)

MUDDLEHEADED IDENTITY, 2003, video presentation of computer recreated photographs, 7 min.,  
(changed faces)



200, Brno, Dům umění, Dům pánů z Kunštátu, Za jistých okolností by to mohla být pravda





ROBERT & RENÉ / Robert a René byli asistenty ve filmovém štábu už 10 let. Byli svobodní a neměli žádnou stálou známost. Na exteriérech chodili většinou do hospody a do hotelu spolu, protože věděli, že je důležité držet pohromadě. Robert a René si za ta léta něco užili, a teď, když se začátkem července točilo na Hvaru, se dala čekat podobná zábava. Byl už čtvrtek a všichni mysleli na malou přestávku, která měla vzniknout tím, že se stáhla silná mračna a vypadalo to, že na pátek a sobotu bude volno. Na náměstí byl takový podnik, který nekončil večer, ale brzy ráno. Neuplynulo ani půl hodiny, když se vedle jejich stolu objevil mladý manželský pár. Oba asistenti si přisedli po dohodě ke stolu a začali nenucený hovor. Byli cvičení na to, aby se záhy dověděli, co jsou zač a co tady dělají. Jmenují se Lukáš a Pavla a jsou na Hvaru na svatební cestě. To znělo pro Roberta i pro Rendu dost slibně. Svatební cesta, to je vždycky nějaký ten čas na večerní zábavu. Robert vyzval Pavlu k tanci. "Ale jó," souhlasila Pavla a spočinula v jeho objetí. Robert ji začal líbat a ona se kupodivu nebránila. Jeho ruce sjely níž a spočinuly na jejím zadečku. Pavla nahmatala něco v jeho rozkroku. Cítila cosi tvrdého a velkého. Krev se mu vehnala do obličeje a do ptáka, který okamžitě našponoval šortky. "Pojď," chytl ji za ruku a táhl ji na dívčí hajzly. "Jsem ještě panna, tak aby tě to nepřekvapilo," řekla jen tak mimochodem a vysvobozovala Robertův úd ze zajetí maskáčových kalhot. Její bradavky byly mladistvě růžové, líbezně oblé a trčící do výšky amerických mrakodrapů, nijak neváhala a pootevřela nožky. Robert si před ní kleknul a nasadil úd na kraj její kundy. Protože pannu ještě neměl, chvíli zkoumal, kde že ksakru je ta zatracená blána, ale pak se na to vysral a prudce do ní zajel. Pavla vykřikla a trhla sebou, přitom rukou servalo lanko splachování a hlasitý zvuk proudící vody Roberta vylekal. "Klid," hekl, zvednul se s ní a opřel ji o poblitou zeď. Chytila se jeho ramen a snažila se přirážet. Než se Robert udělal, otevřely se najednou dveře. "Ty šmejde, ty prase, ty ubožáku, ty nulo!" řval Lukáš a s rozčileným výrazem v obličeji se hnál na Roberta. "Co se stalo?" zajímal se René a zlehka zavadil prstem o Lukášovu dlaň. Lukáš vykulil oči. Pod Reného plavkami se zřetelně rýsoval jeho stojící penis. Najednou si uvědomil, že René nemá chloupky ani v podpaží, ani v rozkroku. Zeptal se ho na to, červený ve tváři. René se jenom zasmál a poučil ho, že jednak je to pohodlnější při sportu, ale hlavně ho to vzrušuje. "Když už se jednou holím, tak úplně všude, i na nohách a tak," vysvětloval Lukášovi. "Ale u tebe by stačilo podpaží a rozkrok," lákal ho. "Zavři ty dveře, táhne sem," vyhrkl automaticky Robert. "Nechtěl bys počkat u mě?", nabídnul René Lukášovi a s bušícím srdcem čekal na odpověď. Lukáš mlčel a nechal se vést. "Táák, a je čas na anální sex?" řekla Pavla najednou, jakoby četla Robertovi myšlenky. "Přišel čas ozkoušet všechny moje dírky a pořádně je protáhnout tím tvým pérem!" Chvěla se vzrušením a roztahovala nohy do neuvěřitelné polohy. Hlavou přitom zmítala ze strany na stranu v divoké extázi a ječela jako po raněná šelma. "Nastříkám to do tebe," křikl teď najednou Robert. "A budu v tobě tak dlouho, jak to jen půjde." Jako kdyby pak Robertem projel elektrický proud. Jeho ocas se snad postavil ještě víc, ztuhnul mu jako nějaký klacek. Cítil, jak mu v něm zacukalo a prudký bílý gejzír vyrazil vzhůru: nekonečné výstřiky, jeden za druhým, jak pulzující fontána. Dáblská samba! Robert se na ní ještě vyřádl tím, že jí poškrábal stehna a při orgasmu jí sperma nastříkal do vlasů. Asi to už dlouho nedělal, protože jeho semeno bylo husté a nebylo ho zrovna málo. "Fajn, já jsem Robert. Ehm? Ehm!" Mezitím si to René s Lukášem mířili na chodníku mezi paneláky k prvním stromům lesa. René se Lukášovi začínal líbit čím dál více, až se mu z-toho začal zvedat jeho pták. Bylo to fantastické. Žádný Rambo to nebyl, ale ani žádná měkota. V mihotavém světle svíček dostalo Rendovo tělo zlatavý nádech a vypadalo zvláště sexy. "Jestli mi ho chceš vykouřit, tak můžeš!" zvolal Lukáš. Za pár vteřin se k sobě obě těla přitiskla a následovaly vášnivé polibky. Lukáš měl dost velkého macka a jemně si ho hladil. To Reného dosti vzrušovalo a jeho prcek mu stál až k prasknutí. Zatímco žaludy neobřezaných kluků jsou hladké a vlhké, Lukášův žalud byl drsný a suchý. René mu začal olizovat celé tělo, až nakonec dráždil jazykem tvrdě stojící kládu. Lukášův klacek se mu nevešel celý do pusy a při občasném přirazu měl pocit, že se snad udusí. To už byl Lukáš na samém vrcholu slasti. Z toho, jak sebou házel, René usoudil, že je zvlášť vzrušivý na svých míčcích. Celé jeho tělo bylo v tomto okamžiku v křeči, všechny svaly napjaté k prasknutí a šlachy vystupovaly na krku i bedrech. Ústa byla otevřena dokořán a hluboko z krku se dral nepřerývaný řev. Lukáš napnul nohy, začal vzdychat ještě rychleji a najednou zasténal "Už budu." René vzal zkumavku a přitiskl ji k dírci v žaludu. "Ještě nám zbývá jeden test - ohebnost páteře" procedil mezi zuby René. "Podívám se, jestli nemáš hemeroidy," oznámil. Bohatě pomazal Lukášův konečník a s uspokojím shledal, že otvor je velmi široký. Pak si vazelinou hojně namazal i ruku. Strčil do konečníku jeden prst a začal uvnitř jemně hladit stěny svěrače. Lukáš sebou vrtěl a René ho okřikl: "Nevrť sebou! Kdyby ses prudčeji pohnul, mohly by ti moje prsty prorazit střeva. Na to se umírá." Pak Lukáš trochu povolil a Reného ruka zajela dovnitř až po loket. Lukášovy hnědé oči se zalily slzami a bezděčně si klekl. Bylo to nové a vzrušující. Bolest, která se střídá s něžnými polibky. Hrubost a něha. Když si Lukáš šáhnul na varlata, byla celá od krve a bylo mu jasné, že mu René svým bucharem opravdu natrhl prdel. Rychle si tedy natáhl kalhoty a chtěl utíkat pryč. Otočil se. To zvíře už tam nebylo. Každý krok ho strašně moc bolel. Bože, on si snad měsíc nesedne. Brečel tam a pomalu došel k silnici, kde si stopl taxíka. Z křoví se náhle ozval pláč. Byla to Pavla.!! ...sen může být realitou. Realita snem.





TRADICE VERTIKALITY V BRETAGNI, 1999, série fotografií - fotoperformance

TRADITION OF VERTICALITY IN BRITTANY, 1999, series of photographs - photoperformance





TRADICE VERTIKALITY V BRETAGNI, 1999, série fotografií - fotoperformance

TRADITION OF VERTICALITY IN BRITTANY, 1999, series of photographs - photoperformance





TRADICE VERTIKALITY V BRETAGNI, 1999, série fotografií - fotoperformance

TRADITION OF VERTICALITY IN BRITTANY, 1999, series of photographs - photoperformance





TRADICE VERTIKALITY V BRETAGNI, 1999, série fotografií - fotoperformance

TRADITION OF VERTICALITY IN BRITTANY, 1999, series of photographs - photoperformance





TRADICE VERTIKALITY V BRETAGNI, 1999, série fotografií - fotoperformance

TRADITION OF VERTICALITY IN BRITTANY, 1999, series of photographs - photoperformance





TRADICE VERTIKALITY V BRETAGNI, 1999, série fotografií - fotoperformance

TRADITION OF VERTICALITY IN BRITTANY, 1999, series of photographs - photoperformance





TRADICE VERTIKALITY V BRETAGNI, 1999, série fotografií - fotoperformance

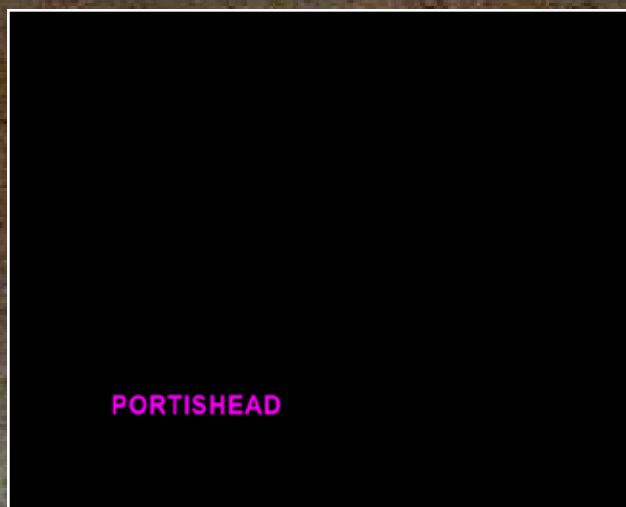
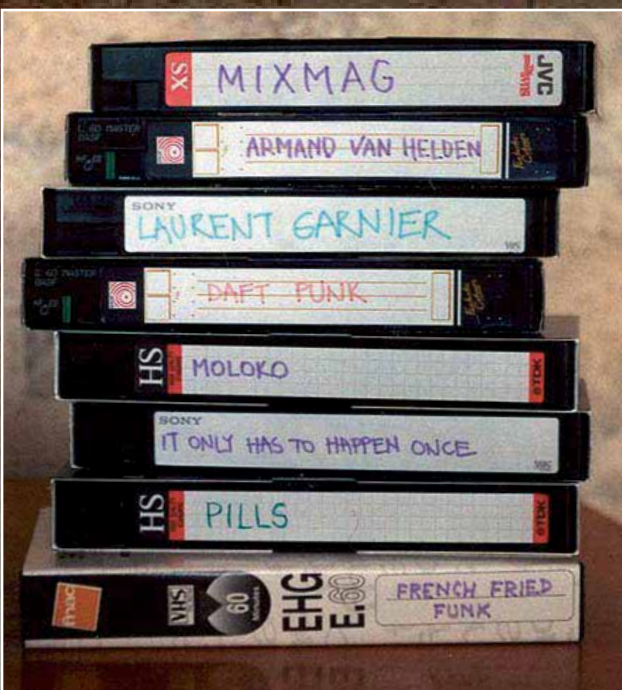
TRADITION OF VERTICALITY IN BRITTANY, 1999, series of photographs - photoperformance



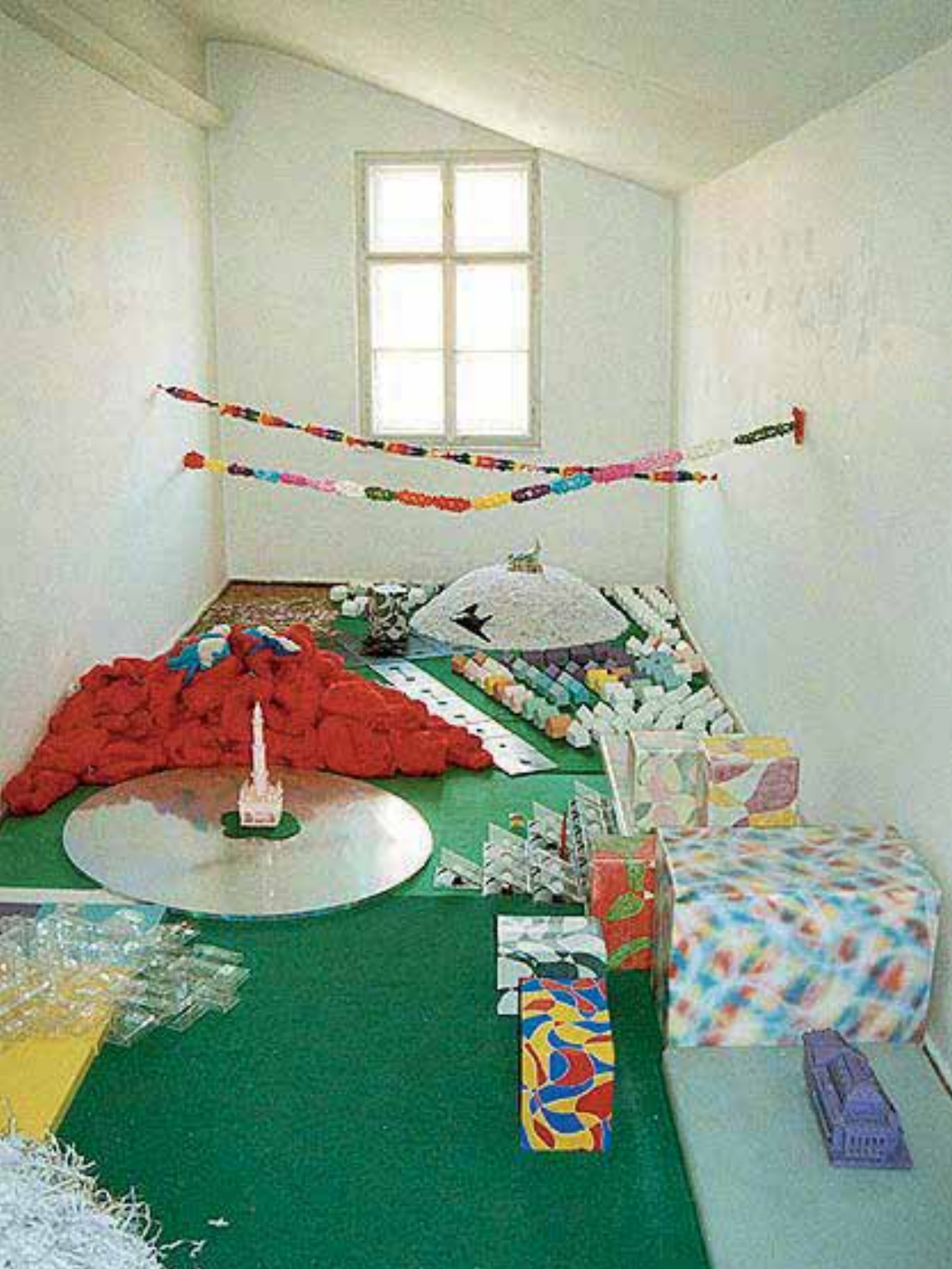


TRADICE VERTIKALITY V BRETANI, 1999, video

TRADITION OF VERTICALITY IN BRITTANY, 1999, video







DORT (S PETREM KVÍČALOU A JANOU APETAUROVOU), 1999, instalace



DORT (WITH PETR KVÍČALA & JANA APETAUROVÁ), 1999, installation





Umělec 3/1999

KOALICE, 1999, fotoseriál (foto Sláva Sobotovičová)



COALITION, 1999, photo serial story (photo Sláva Sobotovičová)





STUDENTI (MINA V LOUVRU), 1995-7, diaprojekce

STUDENTS (MINA IN LOUVRE), 1995-7, slide, projection



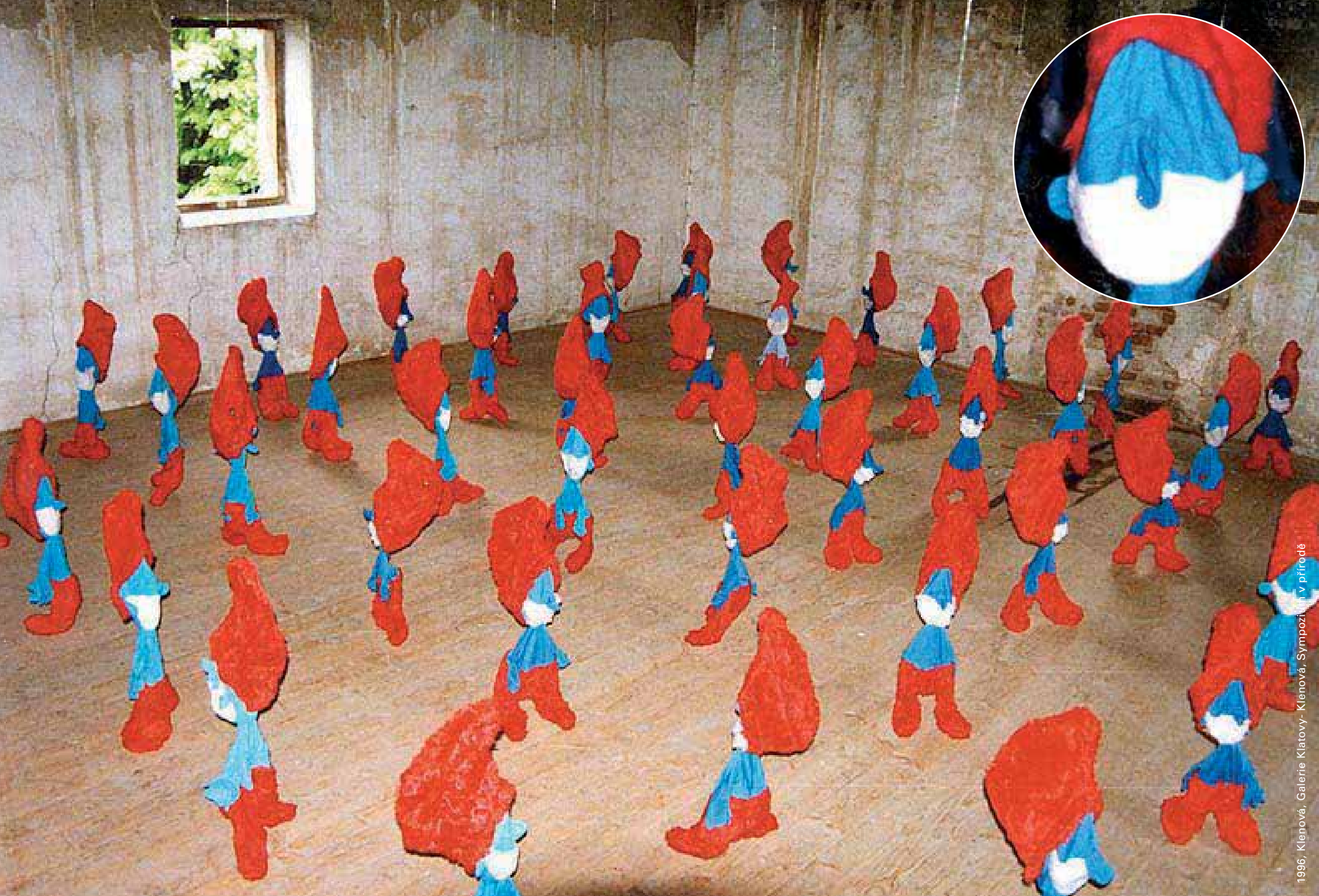


ARTCHART				
MOVEMENTS	1950	1960	1970	1980
ABSTRACT EXPRESSIONISM	*****			
CONCRETE	****			
DAY AREA ILLUSTRATIVE STYLE	*****			
ASSEMBLAGE	*****			
ART INFORMATION	*****			
PAINT SCULPTURE	*****			
COLOR FIELD PAINTING	*****			
CHICAGO IMAGISM	*****			
NEW DADA	*****			
CERAMIC SCULPTURE	*****			
SITUATIONISM	*****			
WAPPLAND REALISM	*****			
POP ART	*****			
ROAD-EDGE PAINTING	*****			
ACTION/ACTIONISM	*****			
SNAPSHOT AESTHETIC	*****			
PAINT SCULPTURE	*****			
FLUXUS	*****			
IMAPROB CANVAS	*****			
MINIMALISM	*****			
HAPPENING	*****			
OP ART	*****			
LOS ANGELES "LOOM"	*****			
PROCESS ART	*****			
ART AND TECHNOLOGY	*****			
JUNK ART	*****			
PHOTO REALISM	*****			
JAVA POWER	*****			
CONCEPTUAL ART	*****			
EARTH ART	*****			
NEW REALISM	*****			
NARRATIVE ART	*****			
VIDEO ART	*****			
ARTISTS' BOOKS	*****			
BODY ART	*****			
LIGHT AND SPACE ART	*****			
SCULPTURE AESTHETIC	*****			
RENEWIST ART	*****			
PERFORMANCE ART	*****			
PUBLIC ART	*****			
"RAP" PAINTING	*****			
TRAMP ART	*****			
WALL TECH ART	*****			
INSTALLATION	*****			
MEDIA ART	*****			
POLITICAL ART	*****			
CRAPTS AS ART	*****			
SOFT ART	*****			
NEW IMAGE	*****			
PATTERN AND DECORATION	*****			
FABRICATED PHOTOGRAPHY	*****			
GRAPHIC ART	*****			
WED LITERATURE	*****			
TRANSLEANTCART	*****			
APPROPRIATION	*****			
EAST VILLAGE ART	*****			
NEW GEN	*****			



VÁLKA (AUDIAC), 1996, instalace, papírové lodičky, plastový ubrus, xerox tabulky uměleckých směrů

WAR (AUDIAC), 1996, installation, paper ships, plastic tablecloth, xero copy of list of art trends







KNIHA DO VANY - HOMAGE TO JHK, 1995, rozřezané igelitové tašky, 12x16 cm

BOOK TO THE BATHTUB - HOMAGE TO JHK, 1995, cutted plastic bags, 12x16 cm



**TELEVIZE  
JE PIČA**